



VERMILION



取扱説明書



このたびはメガドライブカートリッジ「ヴァーミリオン」をお買い上げいただき、誠にありがとうございます。ゲームを始める前にこの取扱説明書をお読みいただきますと、より楽しく遊ぶことができます。



もくじ

| | |
|----------|----|
| プロローグ | 4 |
| 操作方法 | 6 |
| ゲームの始め方 | 8 |
| 画面の見方 | 10 |
| コマンドの種類 | 12 |
| 町や村にある建物 | 18 |
| 道具 | 20 |
| 武器と防具 | 22 |
| 魔法 | 26 |
| 制作者から | 31 |
| 使用上のご注意 | 32 |



たびだ 旅立つあなたへ

あなたは、このゲームの主人公となって旅に出ます。亡き父の仇であり、全世界を手に入れようとしているアーネスト軍の皇帝・ロルカ3世を倒すこと。それが、旅の目的です。

しかし、そのためには、世界中に散らばっているという、8つの指輪を集めなければなりません。人々の話に耳をかたむけ、ひとつひとつ指輪を集めていけば、必ずや、ロルカ3世を倒せる日が来るはずですよ。

そのときこそ、8つの指輪の謎が解けるときでもあるのです。さあ、あなたの勇気と知性に期待して……。

プロローグ

はるか昔、まだ人間がこの大地に出現する以前のことである。のちに神と呼ばれる存在となる8人の者が、大地を支配していた。

彼らはお互いを、「知識」「天空」「風」「火」「水」「美」「大地」「力」と呼び合い、自分自身では制御しきれなくなった己の力を、8つの指輪に封じ込めた。

幾万年かの歳月が流れた。人間が大地を支配するようになり、8人は神と呼ばれるようになっていた。そして、8つの指輪の力に気づいた人間は、欲望にかられ、同じ力を持つ指輪をもっと作り出そうとした。

悲劇は、このとき始まった。8つの指輪は暴走し、世界中を襲い始めた。海は荒れ、大地はひび割れ、何年もの間、風の目々が流れた。

ようやく風が止まったときには、世界はその姿をまるで別のものに変えていた。今まで蓄積されてきた人間の文明はすべて破壊され、異様な姿をした生物が大地をうろつき、わずかに生き残った人間を襲うようになっていた。

そして、8つの指輪はそれぞれ、善の属性を持つものと、悪の属性を持つものとに分割されたのである。

時は流れ、人間はふたたび文明を取りもどした。いくつかの国が生まれ、「セント・ヴァーミリオン」と呼ばれる階級の者たちが、それぞれの国を統治していた。

そのひとりであるフォードル国のリラダン5世は、偉大なる力と厚い人望で、だれからも愛されていた。彼は、どんなときでも落ち着いていた。アーネスト国のロルカ3世が、彼の首を狙って進軍を始めると聞いたときでさえ、動じなかった。

しかし、アーネスト軍がフォードル国内に侵入し、国民を殺戮するのを見て、初めて驚嘆した。災につつまれたフォードル城で、リラダン5世は覚悟を決めた。まだ年端もいかぬ息子を、家臣のシャトリアンに託し、二人を城から落ちのびさせたのである。

18年がたち、赤ん坊はりっぴな若者へと成長した。そして今、物語が始まる――。

操作方法

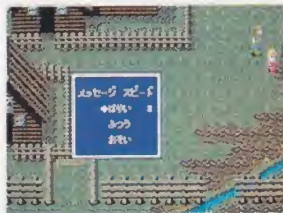
このゲームは1人用です。本体のコントロール端子1にコントロールパッドを接続してください。



スタートボタン

ゲームをスタートさせるときなどに使います。

ゲーム中は、メッセージのスピードを変更するときに使います。ゲーム中にこのボタンを押すと、次のようなウィンドウが出ます。*がついているのが、現在のスピードです。方向ボタンで→を動かしてスピードを選び、Cボタンを押してください。



方向ボタン

主人公を上下左右に移動させます。(ボスと戦うときは左右にのみ動け、下に押しすと伏せます。)

町・村の外を移動するときには、次のように操作してください。



画面にウィンドウが出ているときは、コマンドを選ぶために使います。

Aボタン

戦闘画面で魔法を使います。それ以外のときは使用しません。

Bボタン (キャンセルボタン)

選んだコマンドをキャンセルします。

Cボタン (決定ボタン)

移動画面でこのボタンを押すと、ウィンドウが出ます。画面にウィンドウが出ているときは、選んだコマンドを決定するために使います。また、メッセージウィンドウに↓が表示されているときは、このボタンを押すとメッセージの続きが出ます。

戦闘画面では剣を振るときに使います。



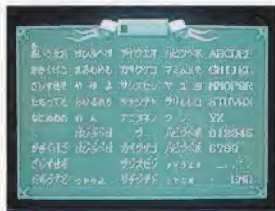
はじめかた ゲームの始め方



タイトル画面のときに、ゲームの始め方 (START または CONTINUE) を選び、スタートボタンを押してください。

START (スタート)

最初からゲームを始めるときに選べます。まず、このゲームの主人公に、名前 (6文字以内) をつけてください。



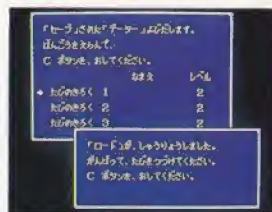
■名前のつけ方

1. 方向ボタンで↓を動かし、文字を選びます。Cボタンを押すと、選んだ文字が画面上部の中央に表示されます。この操作をくり返して、名前をつけてください。
2. 間違えたときには、Bボタンを押してください。ひとつ前の文字を取り消すことができます。
3. 名前をつけたら、ENDを選び、Cボタンまたはスタートボタンを押してください。(6文字の名前をつけると自動的に、↓はENDに移動します。)

☆文字と文字の間をあけるときは、「や ゆ よ」または「ヤ ユ ヨ」の間か「よ」「ヨ」の右隣、「END」の左隣にある文字のない場所に↓を合わせてください。

CONTINUE (コンティニュー)

以前にプレイしたゲームをセーブ (保存) しておくと、その続きから始めることができます。



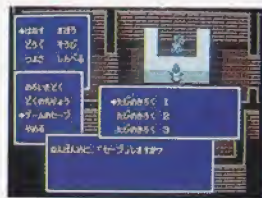
画面に、セーブされたデータが「たびのきろく」として表示されます。方向ボタンで番号を選び、Cボタンを押してください。

ロード (読み出し) が終了したら、Cボタンを押してください。以前にセーブした教会から、ゲームを始めることができます。

■セーブのしかた

旅をやめたり、途中までのデータをセーブしたいときは、教会に行き、神父さまと話してみましょう。

「ゲームのセーブ」を選んでCボタンを押すと、次のような画面になります。セーブする番号を選び、Cボタンを押してください。



☆セーブできるデータは3つまでです。すでにデータがセーブされている番号を選ぶと、以前にセーブしておいたデータは消えてしまいます。注意してください。

画面の見方

主人公は、それぞれの画面でさまざまな行動をします。

移動画面

町・村の中

町や村の中を移動する

ときの画面です。この

きに大切なのは、いろい

ろな情報を集めること。人々と話をしたり、建物の中に入ってみると、意外なことがわかるかもしれません。

Cボタンを押すとウィンドウが出て、8種類のコマンド(12~17ページ)を使えます。



町・村の外

町や村の外に出ると、画面が変わります。地図を持っていれば、現在の位置が表示され、移動しやすくなります。町や村から出る前に、地図を手に入れておくといいでしょう。

Cボタンを押すとウィンドウが出て、8種類のコマンド(12~17ページ)を使えます。



地図

現在持っているお金と経験値

主人公が持っている魔法書

ヒットポイントとマジックポイント。
左側が現在値、右側が最大値

戦闘画面

町や村の外で敵に出会うと、画面が変わります。



ヒットポイントとマジックポイント。左側が現在値、右側が最大値

主人公が持っている魔法書

Cボタンを押して、勇敢に戦ってください。敵を倒すたびに経験値があがり、お金が手に入ります。

画面の右端が左端に寄ると、敵と戦わずに逃げ出すことができます。(この場合、経験値はあがらず、お金も手に入りません。)

また、魔法書を持っているときは、Aボタンを押すと魔法を使うことができます。

■ボスと戦うとき

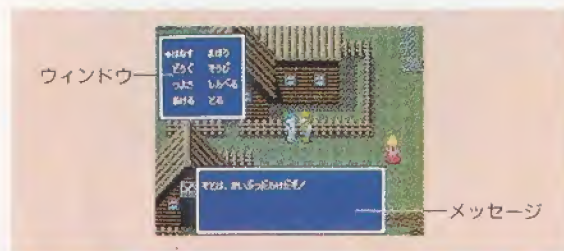
敵のボスと戦うときは、主人公は左右にのみ移動でき、方向ボタンを下に押すと、伏せます。また、このときは攻撃の魔法を装備していても使えません。



コマンドの種類

移動画面でCボタンを押すと、ウィンドウが出て、8種類のコマンドが表示されます。

方向ボタンでコマンドを選び、Cボタンを押すと、そのコマンドを使うことができます。(Bボタンを押すと、キャンセルできます。)



はなす

話をしたい人の方を向いて、このコマンドを選べば、その人と話をすることができます。(その人の正面を向いていなくても話ができます。) 会話の内容はメッセージウィンドウに表示されます。

どうぐ

持っている道具を使ったり、捨てるときに、このコマンドを選びます。

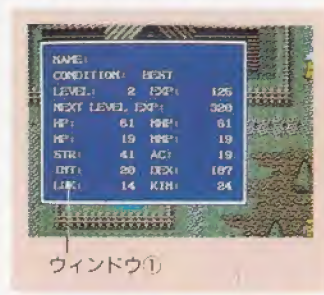
まず、「つかう」か「すてる」のかを決めてから、道具を選びます。(道具によつては、その場所では使えない物、捨てることのできない物などがあります。)



つよさ

主人公の現在の状態を知ることができます。

このコマンドには全部で6つのウィンドウがあります。Cボタンを押すたびに、ウィンドウがひとつずつ表示されます。Bボタンを押すと、ひとつ前のウィンドウにもどります。



ウィンドウ①

- NAME: 主人公につけた名前です。
- CONDITION: 健康状態。絶好調ならBEST、毒におかされていたり、呪いがかかっているとBAD、その他のときはGOODで表示されます。
- LEVEL: 現在のレベルを表しています。
- EXP: 現在の経験値を表しています。
- NEXT LEVEL EXP: 次のレベルに上がるために必要な経験値です。
- HP: ヒットポイント。現在の体力を表しています。宿屋で休息したり、道具や魔法を使うと、体力が回復し、最大値まで増えます。
- MHP: ヒットポイントの最大値。レベルが上がることなどにより、増えていきます。
- MP: マジックポイント。魔法を使うのに必要な力です。宿屋で休息することなどにより、最大値まで増えます。
- MMP: マジックポイントの最大値。レベルが上がることなどにより、増えていきます。

STR：攻撃力。数値が高いほど、敵により多くのダメージを与えます。装備している武器の種類によって攻撃力は変わり、レベルが上がることで増えていきます。

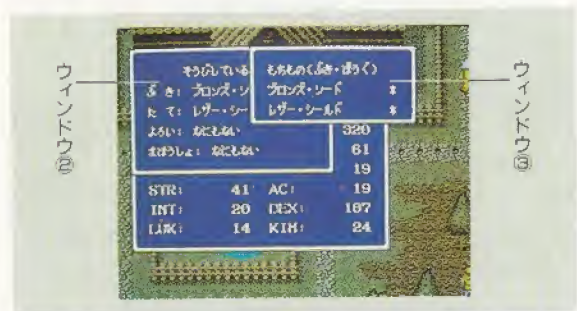
AC：守備力。数値が高いほど、敵から受けるダメージが少なくなります。装備している防具の種類によって守備力は変わり、レベルが上がることで増えていきます。

INT：知識力。数値が高いほど、魔法を使ったときに効力を発揮できます。

DEX：すばやさ。数値が高いほど、戦闘時の動きが速くなります。

LUCK：主人公の幸運。数値が高ければ毒を受ける確率が低くなるなど、得なことが多くなります。

KIM：キム。この世界のお金です。敵を倒すと手に入り、999,999キムまで持つことができます。

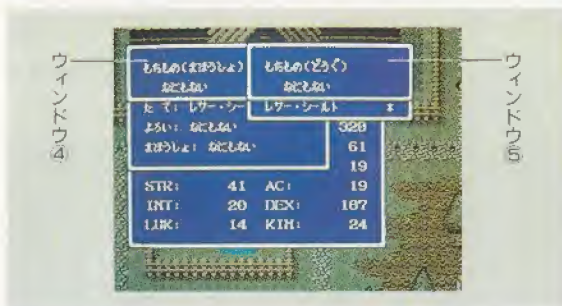


ウィンドウ②

現在、主人公が装備している物のリストです。

ウィンドウ③

主人公が持っている武器や防具のリストです。

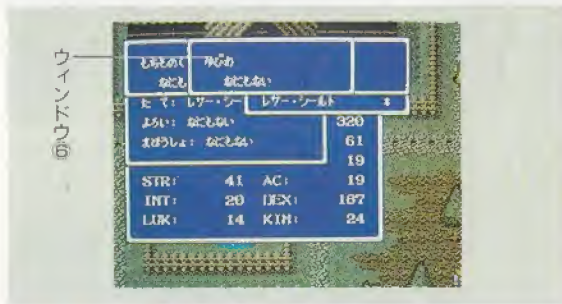


ウィンドウ④

現在、主人公が持っている魔法書のリストです。

ウィンドウ⑤

主人公が持っている道具のリストです。



ウィンドウ⑥

旅の目的を達成するために必要な指輪の種類が表示されます。

武器、防具、魔法書、道具は最高8つまでしか持つことができません。なお、現在装備している武器や防具、魔法には*がついています。



あける

町や村の外でのみ使うコマンドです。目の前にあるドアや宝箱をあけることができます。



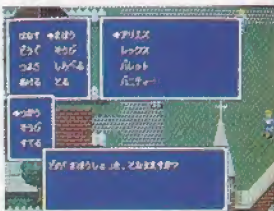
まほう

魔法を使うためのコマンドです。

防御の魔法を使うときは「つかう」を選んでから、魔法の種類を決めてください。

攻撃の魔法は装備しな

ければ使えません。「そうび」を選んでから、魔法の種類を決めてください。装備した魔法を、戦闘画面で使えます。(ただし、ボスと戦うときは、攻撃の魔法を装備していても使えません。)



そうび

武器や防具は、持っているだけでは役に立ちません。このコマンドを使って、主人公に装備させてください。

装備するときは、まず「つかう」を選びます。それから「ぶき」「たて」「よろい」のどれかを選び、装備する物を決めてください。今まで装備していた物は、自動的にはずすこととなります。

現在装備している物をはずしたいときは「はずす」を選んでから、はずす物を決めます。

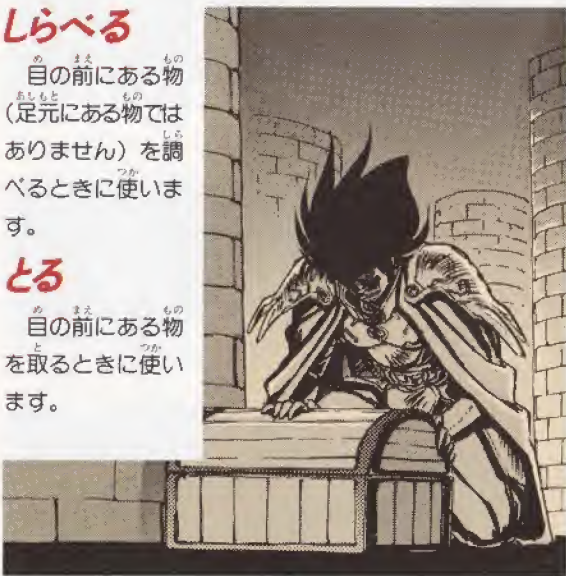


しらべる

目の前にある物(足元にある物ではありません)を調べるときに使います。

とる

目の前にある物を取るときに使います。



町や村にある建物

主人公の旅はスタッツの村から始まり、いくつかの町や村を訪れていきます。町や村には、さまざまな建物があつち、中に入ってみると……。

主人公の家

スタッツの村の奥にあります。主人公はこの家で育ちました。2階に上がると……。



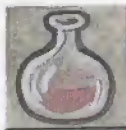
武器・防具屋

武器と防具を売っている店です。町や村の外に出る前に立ち寄って、装備を整えておくといいでしょう。



道具屋

旅に役立つ道具を売っている店です。町や村によって売っている物が違います。



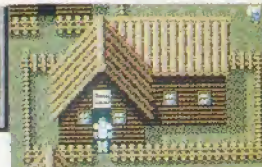
魔法屋

魔法書を買っている店です。スタッツの村にはないようです。



宿屋

宿屋に泊まると、体力が回復します。宿泊料は町や村によって違います。



占い所

旅に関するヒントを教えてください。料金は前払い。



レストラン

人々の憩いの場です。立ち寄ってみると、何か重要な話が聞けるかもしれません。



教会

旅の記録をセーブしてくれます。旅をやめたり、途中までのデータをセーブしたいときに行ってください。



またお金を払うと、呪いを解いたり、毒の治療をしてもらえます。

道具

旅を続けるためには、さまざまな道具が必要です。この世界には、数十種類もの道具がありますが、そのいくつかを紹介します。その他の道具の効力については、あなたが実際に使ってみて、発見してください。

薬草



敵の攻撃を受け、体力が消耗したときには、薬草で傷ついた体を癒しましょう。少しだけ体力が回復します。

丸薬



丸薬よりも強力な、体力回復剤です。

ろうそく



暗い場所に行くときは必ず持って行きましょう。あたりを明るく照らしてくれます。ただし、すぐに燃えつきてしまいます。

ランタン



発光物質により、あたりを照らします。この物質は、暗闇の中では永遠に光り続けますが、日光を浴びると蒸発してしまいます。

解毒剤



敵の中には、毒を持ったものもたくさんいます。毒を受けたまま放っておくと、体力がどんどん消耗します。解毒剤で早めに毒を消しましょう。

ノウムの石



偉大なる魔術師・ノウムが作り出した、不思議な力を持つ石です。どういう原理かわかりませんが、人々を地上へと導きます。ほこらの中などで迷ったり、力つきそうになったときに、この石を使ってみましょう。一瞬にして地上へもどることができます。

グリフィンの羽



今までいた町や村へ、瞬時にもどることができます。伝説の動物・グリフィンの羽であるといわれていますが、真実はさだかではありません。



武器と防具

敵と戦うときには、武器や防具を使います。ただし、武器や防具は持っているだけでは役に立ちません。「そうび」のコマンドを使って、必要なものを装備してください。ここでは、初めのほうで手に入る武器や防具を紹介しましょう。

武器

ソード (剣)



ブロンズ・ソード

おもに狩りや護身用として使われているソードです。切れ味はあまりよくないようですが……。

アイアン・ソード

鉄でできたソードです。ブロンズ・ソードと比べると、切れ味は鋭くなっています。しかし、護身用に作られたものなので、戦闘には不向きかもしれません。

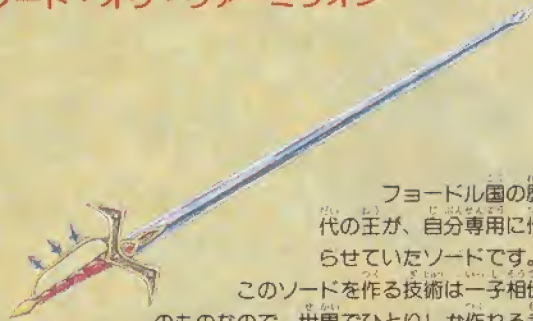


シャープ・ソード

鉄でできたソードの中でも、特にできがよく、切れ味の鋭いものをシャープ・ソードといいます。少し割高ですが、これならある程度の戦闘にも使えます。それでも戦闘用に作られた剣と比べると、ランクは下がります。



ソード・オヴ・ヴァーミリオン



フォードル国の歴代の王が、自分専用に使わせていたソードです。

このソードを作る技術は一子相伝のものなので、世界でひとりしか作れる者はいません。そのすぐれた技術と、フォードルの王家の血が合わさったときにソードは偉大な威力を発揮するので。

防具

シールド (盾)



レザー・シールド

革でできたシールドです。守備力が低いので、戦闘にはちょっと頼りないかもし



スモール・シールド

鉄でできたシールドです。サイズは小さめで、重量も軽く、本当は女性用に作られたものようです。





ラージ・シールド

鉄でできた大きめのシールドです。スモール・シールドに比べ、体を覆い隠す範囲が広いので、守備力も高くなります。



シルバー・シールド

銀色に光り輝くシールドです。美しいだけでなく、守備力もかなりあります。

アーマー（鎧）



レザー・アーマー

革でできたアーマーです。レザー・シールドとそろいのデザインなので、両方をセットで買う人が多いようです。



ブロンズ・アーマー

青銅でできたアーマーです。戦闘用に大量生産されたものですが、守備力はあまり高くありません。



メタル・アーマー

鉄でできたアーマーです。戦闘用に大量生産されたものですが、ブロンズ・アーマーよりも守備力があります。メタリックに輝くデザインで、人気があります。

スケル・アーマー



鉄でできていますが、魔道師により魔力が封じ込められています。そのため、メタルアーマーに比べ、より高い守備力があります。

このほかにも、さまざまな武器や防具があります。たいていは店で売っていますが、どこかに隠されていることもあります。

魔法



魔法を使うためには、魔法書が必要で、魔法屋に行くこと、魔法書を買うことができます。

魔法書には、魔法の使い方や呪文が載っているだけでなく、その魔法を使うのに必要な力が封じ込められています。ですから、使い方や呪文を覚えても、魔法書がなければ、魔法を使うことができないのです。

攻撃の魔法

戦闘画面でしか使えない魔法です。現在までに14種類が開発され、使われています。敵の中には、ファイアー系の魔法に強いものや、スリープ系がまったく効かないものなどもあるので、うまく使い分けることが大切です。

なお、攻撃の魔法は装備しなければ使えません。「そうび」のコマンドを使って、魔法を装備してください。(ただし、ボスと戦うときは、攻撃の魔法を装備していても使えません。)

ファイアー系

ダムド

大気中の物質を燃やして火の玉を作り出し、それを自分のまわりで回転させることにより、敵にダメージを与えます。

ガムド

火の玉を、一直線に打ち出します。敵にあたると火の輪となって広がり、近くにいる敵を焼き尽くします。



テムド

火の玉が、自分を中心にして円状に広がっていきます。ダムドよりもはるかに攻撃範囲の広い魔法です。

レムド

巨大な炎が、敵を追いかけっていきます。他のファイアー系の魔法とは、異なったタイプの魔法です。



ウォーター系

ハイドロ

地下水脈から捜し出した水を、すさまじい勢いで敵にぶつける魔法です。無数の水滴が、敵の体を貫きます。

デヒドロ

効果はハイドロと同じですが、より大きな威力を持つ魔法です。

エア系

ガラム

大気中に真空のかたまりを作り出し、それを一直線に投げつける魔法です。命中すると、敵の体はズタズタに切り刻まれてしまいます。

ソドム

ガラムよりも強力な魔法です。真空のかたまりが、一度に8方向に飛び、敵を追いかけっていきます。



サンダー系

サバス

電気エネルギーをボール状にして、投げつける魔法です。

テラデス

敵めがけて、雷を落とす魔法です。



ギガテス

電気エネルギーにより、自分のまわりにバリアーを作ります。このバリアーに触れた敵は、感電死してしまいます。

スリープ系

ナフトール

すべての敵を、一種の催眠状態（厳密にいうと眠らせるわけではないのですが）にして、一定時間、敵の動きを止める魔法です。

レマゾール

効果はナフトールと同じですが、より強力な魔法です。ナフトールよりも長時間、敵の動きを止めることができます。

その他

アストラ

现阶段では、最も新しく開発された魔法で、どの系列にも属していません。大地を揺るがし、すべての敵にダメージを与えます。



防衛の魔法

防衛の魔法は、人々の日常生活で役立つために開発されました。戦闘画面では使うことができません。

キーマ

傷ついた体を回復させる魔法です。魔法の研究が始まった当初に開発され、現在でも使われ続けています。しかし、1回に回復できる体力は、そう多くはありません。

キール

より強力な体力回復魔法です。キーマを改良したものです。

キーン

最も強力な体力回復魔法です。人間の体は、100パーセント健康な状態にもどります。



パニティー

解毒のための魔法です。体内に入り込んだ毒を洗浄します。

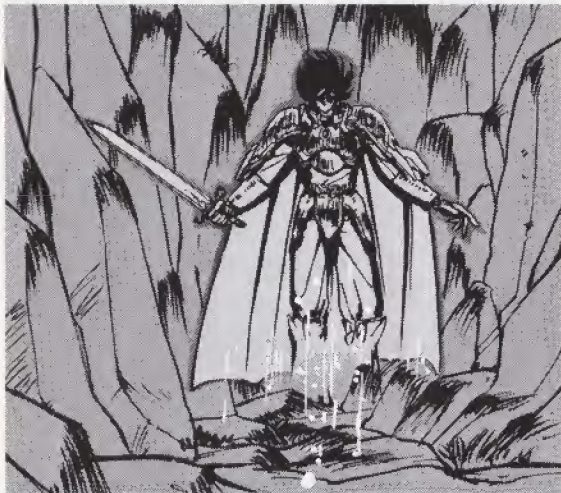
レックス

ほころの中などから、一瞬にして地上へもどることが出来ます。ノウムの石と同じ効果を持つ魔法です。



ビシャス

肉体を消して、姿を見えなくする魔法です。先を急ぐときや体力がないときに使うと、敵に遭遇しなくて済みます。ただし、短時間しか効きめがないので、気をつけてください。



バレット

大気中で火の玉を作り出し、暗闇を明るく照らす魔法です。基本的な原理は、ファイアー系の魔法と同じといわれています。

アリエス

行きたい町や村に瞬間移動できる魔法です。この魔法は、使う人の記憶をもとにして瞬間移動します。ですから、その人の行ったことのない場所や、すでに記憶に残っていない場所へは、行くことができません。



制作者から

アドバイス

「ヴァーミリオン」は、アクション・ロールプレイング・ゲームです。

どちらかというアクションの要素が強くなっていますが、アクション・ゲームの苦手な人でも、エンディングまで行けるように作ってあります。ですから、とにかくレベルを上げることが、必勝法となるわけです。

玉砕精神も大切ですが、ときには敵に背を向けることも大切です。その場の状況をよく判断して、闘いに挑んでください。

「急がば回れ」ということわざのように、多少遠回りをして、通れるところは全部行くようにしましょう。また、町・村の外で行き止まりになっているところには、オイシイ物が落ちているかもしれません。

むずかしい謎解きはそれほどないと思いますが、町や村にいる人々の話は、何度も聞くほうがいいでしょう。

なお、ゲームを早く終わらせたい人には、こまめにセーブすることをおすすめします。

サウンドからひとこと

迫力あるサウンドも、このゲームのウリのひとつ。できれば、メガドライブ本体のヘッドホン端子に、市販のステレオ用ヘッドホン差し込んでプレイしてください。

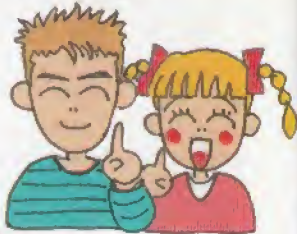
デザイナーからひとこと

全体に赤系統の色が強いので、テレビの色調整は赤を絞ったほうが良いと思います。



使用上のご注意

カートリッジは精密機器ですので、とくに次のことに注意してください。



電源OFFを必ず確認!

カートリッジを抜き差しするときは必ず、本体の電源スイッチをOFFにしておいてください。電源スイッチをONにしたまま無理に、カートリッジを抜き差しすると、故障の原因になります。



カートリッジはデリケート

カートリッジに強いショックを与えないでください。ぶつけたり、踏んだりするのは禁物です。また、分解は絶対にしないでください。



端子部には触れないで

カートリッジの端子部に触れたり、水で濡らしたりすると、故障の原因になりますので注意してください。



保管場所に注意して

カートリッジを保管するときは、極端に暑いところや寒いところを避けてください。直射日光の当たるところやストーブの近く、湿気の多いところなども禁物です。



薬品を使って拭かないで

カートリッジの汚れを拭くときに、シンナーやベンジンなどの薬品を使わないでください。



ゲームで遊ぶときは

長い時間ゲームをしていると、目が疲れます。ゲームで遊ぶときは健康のため、1時間ごとに10～20分の休憩をとってください。また、テレビ画面からなるべく離れてゲームをしてください。



MEGA DRIVE NEW LINE UP!



TATSUJIN

標準小売価格 6,000円

究極のシューティングゲーム

タツジンビームが敵を切り裂く!!

©TOAPLAN Co.Ltd. 1988

タツジン



新発売!



GOLDEN AXE

ゴールデン アックス

標準小売価格 6,000円

魔王・デス=アダーを倒すため
今、三人の戦士が立ち上がる!!



記載価格には消費税は含まれません。

セガジョイジョイ
テレフォン



セガからのホット
ライン。新作ゲームソフト
や楽しい情報を、どんどん
お知らせしています。

| | |
|----|--------------|
| 札幌 | 011-832-2733 |
| 東京 | 03-236-2999 |
| 大阪 | 06-333-8181 |
| 福岡 | 092-521-8181 |

☆電話番号をよく確かめて、正しくかけてください。

メガドライブカートリッジ



このゲームに対するご意見やご感想を
下記までお寄せください。なお、ゲー
ムの進め方に関するお問い合わせには
お答えできませんのでご了承ください。

株式会社 セガ・エンタープライゼス
〒144 東京都大田区羽田1-2-12
お客様サービスセンター
☎03(742)7068(直通)

禁無断転載